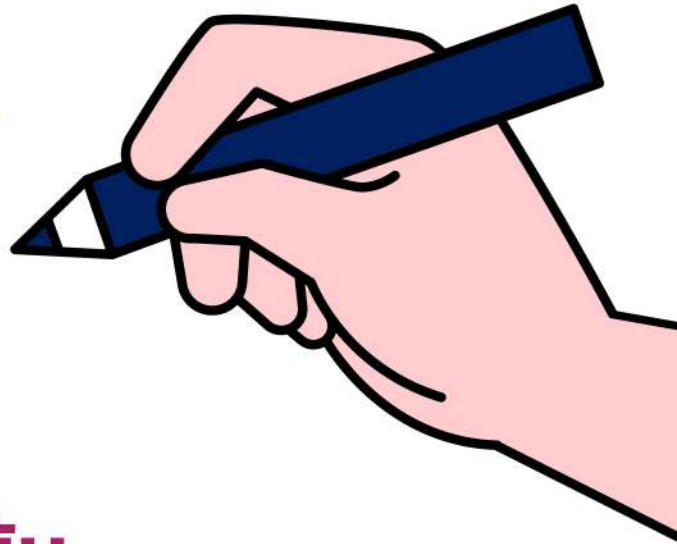




# POLICY BRIEF



สถานการณ์และแนวโน้ม  
สถานการณ์ทางสังคม ประจำปี 2566



กองมาตรฐานการพัฒนาสังคมและความมั่นคงของมนุษย์  
สำนักงานปลัดกระทรวงการพัฒนาสังคมและความมั่นคงของมนุษย์



# POLICY BRIEF



สถานการณ์และแนวโน้ม  
สถานการณ์ทางสังคม ประจำปี 2566



กองมาตรฐานการพัฒนาสังคมและความมั่นคงของมนุษย์  
สำนักงานปลัดกระทรวงการพัฒนาสังคมและความมั่นคงของมนุษย์

## ข้อมูลทางบรรณานุกรม

POLICY BRIEF

สถานการณ์และแนวโน้มสถานการณ์ทางสังคม ประจำปี 2566

## จัดทำโดย

กองมาตรฐานการพัฒนาสังคมและความมั่นคงของมนุษย์

สำนักงานปลัดกระทรวง กระทรวงการพัฒนาสังคมและความมั่นคงของมนุษย์

เลขที่ 1034 ถนนกรุงเกษม แขวงมหานาค

เขตป้อมปราบศัตรูพ่าย กรุงเทพมหานคร 10100

# POLICY BRIEF

## สถานการณ์และแนวโน้มสถานการณ์ทางสังคม ประจำปี 2566



### 01

เด็กแรกเกิด  
ในยุคเด็กเกิดน้อย



### 02

เด็กและเยาวชน  
ในสถานการณ์ทางสังคมและเศรษฐกิจ



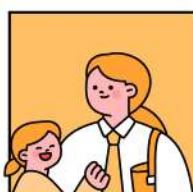
### 03

ความรุนแรงในครอบครัวเพิ่มขึ้นอย่างต่อเนื่อง  
และสูงสุดในรอบ 7 ปี



### 04

ความเท่าเทียมระหว่างเพศ  
กับความเสมอภาคอย่างแท้จริง



### 05

อัตราส่วนพึ่งพิงทางอายุและการแบกรับ  
ของคนวัยแรงงาน



### 06

สิทธิ สวัสดิการ การศึกษา  
และการทำงานของคนพิการ



### 07

ผู้สูงอายุ  
ในสังคมสูงอายุโดยสมบูรณ์



### 08

การยกระดับคุณภาพชีวิตกลุ่มคนไร้ที่พึ่ง ผู้ทำการขอทาน  
ผู้แสดงความสามารถ และกลุ่มราษฎรบนพื้นที่สูง



# 01

## เด็กแรกเกิด ในยุคเด็กเกิดน้อย

### แนวโน้มสถานการณ์ทางสังคม



เด็กเกิดน้อยลง  
(หน่วย : คน)

2564	544,570
2565	502,107
2566	126,639



อัตราเจริญพันธุ์รวม  
ต่ำกว่าระดับทดแทน

2564	1.5
2565	1.2
2566	1.1

เด็กเกิดน้อย  
แต่ต้องมีคุณภาพ



ที่มา : กรมการปกครอง (2566) สถาบันวิจัยประชากรและสังคม (2566) หมายเหตุ : ข้อมูล ณ วันที่ 31 มีนาคม 2566

### เงินอุดหนุนเพื่อการเลี้ยงดูเด็กแรกเกิด

#### 3 วัตถุประสงค์หลักของโครงการ



- สนับสนุนความต้องการขั้นพื้นฐานของเด็ก
- เป็นมาตรการในการนำเด็กเข้าสู่ระบบบริการของรัฐ
- ส่งเสริมให้เด็กมีพัฒนาการสมวัย

#### ข้อมูลปัจจุบันของโครงการ

ที่มา : ข้อมูล ณ วันที่ 30 กันยายน 2566, กรมกิจการเด็กและเยาวชน (2566)



3,329,584 คน  
คือ ผู้ลงทะเบียนทั้งหมด



2,691,132 คน  
คือ ผู้ได้รับเงินอุดหนุน



1.7 หมื่นล้าน  
คือ จำนวนเงินที่ใช้ทั้งหมด

### เกือบครึ่งหนึ่งของเด็กอายุ 0 - 4 ปี มีปัญหาความยากจนหลายมิติ

ที่มา : สำนักงานสภาพัฒนาการเศรษฐกิจและสังคมแห่งชาติ (2564)



117,484 คน  
เป็นแม่เลี้ยงเดี่ยว



322,977 คน  
เป็นแม่วัยใส

### การจัดสวัสดิการแบบมุ่งเป้า (Targeting) หรือแบบถ้วนหน้า (Universal)

#### สำหรับเด็กแรกเกิดในยุคเด็กเกิดน้อย



- ส่งเสริมสวัสดิการให้แก่เด็กในครอบครัวยากจนหรือเป็นกลุ่มเปราะบางมากที่สุด
- ส่งเสริมและสนับสนุนความช่วยเหลือในรูปแบบอื่น ๆ เพื่อเพิ่มศักยภาพให้แก่ครอบครัว
- ส่งเสริมโอกาสการจัดสวัสดิการแบบถ้วนหน้า เพื่อลดการตกหล่นของเด็ก

### สนับสนุนเงินอุดหนุน 600 บาท ต่อเดือน

ให้แก่เด็กแรกเกิด ตั้งแต่อายุ 0 - 6 ปี ในกรณีที่มิใช่เงินให้จัดการระบบเพื่อให้สามารถเข้าถึงเด็กในครอบครัวยากจน เป็นกลุ่มเปราะบางมากที่สุด หรือหากไม่มีเงื่อนไข ให้จัดสวัสดิการแบบถ้วนหน้าเพื่อลดการตกหล่นของเด็ก



### ข้อเสนอแนะเชิงนโยบาย

#### สำหรับการพัฒนาโครงการเงินอุดหนุนเพื่อการเลี้ยงดูเด็กแรกเกิด



**การพัฒนาาระบบและกลไกการตรวจสอบและยืนยันสิทธิ์**  
เพื่อเป็นการยืนยันว่าในขั้นตอนการพิสูจน์สิทธิ์ของเด็กแรกเกิดจะไม่ตกหล่นหรือเข้าไม่ถึงสิทธิ์ จึงควรพิจารณาให้มีการทบทวนและปรับปรุงระบบการตรวจสอบสิทธิ์ รวมถึงการพัฒนาเทคโนโลยีเพื่อชี้เป้ากลุ่มเป้าหมายเด็กแรกเกิดที่ตกหล่นจากสิทธิ์ที่ควรจะได้รับ



**การเชื่อมโยงข้อมูลเพื่อจัดทำแผนพัฒนาคุณภาพชีวิต**  
จากการเก็บข้อมูลในโครงการเงินอุดหนุนเพื่อการเลี้ยงดูเด็กแรกเกิดในกลุ่มแม่เลี้ยงเดี่ยว และแม่วัยใส ซึ่งเป็นครอบครัวยากจน ที่ศึกษาต่อไป ควรมีการขับเคลื่อนการใช้ข้อมูลกลุ่มเป้าหมาย ในการจัดทำแผนพัฒนาคุณภาพชีวิตกลุ่มเปราะบางรายครัวเรือน



**การพิจารณาเพื่อเพิ่มความครอบคลุมของสิทธิ์**  
ควรเพิ่มความครอบคลุมของสิทธิ์ให้มากขึ้นหรือแบบถ้วนหน้า และมีการพิจารณาถึงเกณฑ์ความยากจนและรวมถึงเกณฑ์อื่นที่จะทำให้ครัวเรือนเด็กแรกเกิด สามารถเข้าถึงสิทธิ์ได้เพิ่มมากขึ้นเพราะการพัฒนาเด็กในช่วงวัยนี้มีความสำคัญเป็นอย่างมาก โดยเฉพาะด้านพัฒนาการของเด็ก

### สาเหตุของการเกิดน้อย

เกิดจากการตอบโต้หลายทาง  
ของประชากร เช่น



**การอยู่ในระบบการศึกษา  
ยาวนานขึ้น**  
คนไทยเข้าสู่ระบบการศึกษามากขึ้น ทั้งชายและหญิงใช้เวลาเรียนในระดับที่สูงขึ้นมากกว่าในอดีต



**การเลื่อนอายุการแต่งงาน  
หรือการครองโสด**  
คนไทยแต่งงานช้าลง ค่านิยมเรื่องการแต่งงานลดน้อยลงหรือเลือกครองโสด ทำให้โอกาสในการมีบุตรลดลง



**การใช้ยาคุมกำเนิดหรือยุติ  
การตั้งครรภ์**  
การเกิดขึ้นของยาคุมกำเนิดและการส่งเสริมความรู้ในการป้องกันการตั้งครรภ์ รวมถึงการยุติการตั้งครรภ์ในบางกรณี



**ความกดดันทางเศรษฐกิจ  
และสังคม**  
ภาวะเศรษฐกิจที่ฝืดเคืองส่งผลต่อการตัดสินใจเนื่องจากการมีบุตรทำให้มีค่าใช้จ่ายเพิ่มขึ้น



**สาเหตุอื่นๆ**  
การเปลี่ยนแปลงทางสังคมวิถีชีวิตความทันสมัย ความเป็นเมือง และการย้ายถิ่นฐาน

### ปี 2562 มีอัตราการตกหล่น ของกลุ่มเป้าหมาย



หากมีเด็กแรกเกิด  
ในครอบครัวยากจน 10 คน จะมีเด็ก

**3 คน**

ตกหล่นจากสิทธิ์ที่ควรจะได้รับ

ที่มา : องค์การสหประชาชาติ ประเทศไทย (2562)



# 02

## เด็กและเยาวชนในสถานการณ์ทางสังคมและเศรษฐกิจ

### แนวโน้มสถานการณ์ทางสังคม

#### 6 สถานการณ์และความเสี่ยงเด็กและเยาวชน

การวิเคราะห์สถานการณ์ทางสังคมของเด็กและเยาวชน ทำให้เห็นถึงความเปราะบางของเด็กและเยาวชนเป็นผลกระทบมาจากสถานการณ์ทางสังคมและเศรษฐกิจในครอบครัวที่เข้ามาเป็นอุปสรรคต่อการพัฒนาในด้านต่างๆ เช่น ความยากจนการตกหล่นจากระบบการศึกษา เด็กและเยาวชนกลุ่มเปราะบาง การตั้งครกในวัยรุ่น สุขภาพจิต และการกระทำผิดของเด็กและเยาวชน



19.8 ล้านคน

เด็กและเยาวชน อายุ 0 - 25 ปี



9.2 ล้านคน

เด็กและเยาวชน อายุ 15 - 25 ปี ช่วงคาบเกี่ยววัยแรงงาน

ที่มา : ข้อมูล ณ วันที่ 31 มีนาคม 2566, กรมการปกครอง (2566)



เด็กและเยาวชนเผชิญกับความเสียหายหลายมิติ



#### ความเสี่ยงด้านการศึกษา

เด็กนักเรียนในครอบครัวยากจนมีความเสี่ยงที่จะตกหล่นจากระบบการศึกษา หรือไม่ได้รับการศึกษาในระดับที่สูงขึ้น เนื่องจากความจำเป็นทางเศรษฐกิจ เช่น การออกจากโรงเรียนเพื่อช่วยครอบครัวประกอบอาชีพ



ร้อยละ 12.8 เด็กตกหล่นจากระบบการศึกษา



รายได้ครัวเรือน เด็กนักเรียนยากจนพิเศษ ต่ำกว่าเส้นความยากจน



ที่มา : สำนักงานคณะกรรมการการศึกษาขั้นพื้นฐาน (2565) กองทุนเพื่อความเสมอภาคทางการศึกษา (2565)



#### สุขภาพจิตเด็กและเยาวชน

ข้อมูลการประเมินสุขภาพจิตเด็กและเยาวชน อายุไม่เกิน 18 ปี พบว่าเด็กและเยาวชนที่เข้ารับการประเมิน 233,309 คน กว่าครึ่งหนึ่งมีความเสี่ยงสุขภาพจิต ภาวะซึมเศร้า และความเสี่ยงฆ่าตัวตาย

สุขภาพจิตดี ร้อยละ 52.06  
เสี่ยงมีภาวะสุขภาพจิต ร้อยละ 20.88  
เสี่ยงภาวะซึมเศร้า ร้อยละ 9.91  
เสี่ยงฆ่าตัวตาย ร้อยละ 17.15



ที่มา : กรมสุขภาพจิต กระทรวงสาธารณสุข (2566)



#### การตั้งครกในวัยรุ่น

ปี 2566 เด็กและเยาวชนอายุต่ำกว่า 15 ปี ที่ตั้งครก มีจำนวนทั้งสิ้น 2,064 คน เพิ่มขึ้นจากปี 2565 ร้อยละ 17 เด็กหญิงที่เกิดจากแม่ที่ตั้งครกในวัยรุ่น มีโอกาสมากถึงร้อยละ 33 ที่เมื่อโตไปแล้วจะเป็นแม่วัยรุ่น



2,064 คน เด็กอายุต่ำกว่า 15 ปี ที่ตั้งครก



ร้อยละ 14.5 การตั้งครกที่อายุน้อยกว่า 20 ปี



ร้อยละ 28.6 เป็นแม่วัยใสที่มีรายได้ไม่เกิน 10,000 บาท ต่อเดือน



ร้อยละ 26.4 เป็นแม่วัยใสที่ไม่มีรายได้เลย

ที่มา : สำนักงานปลัดกระทรวง กระทรวงสาธารณสุข (2566) สถาบันวิจัยเพื่อการพัฒนาประเทศไทย (2566)



#### การกระทำผิด

ปี 2566 แนวโน้มคดีเด็กและเยาวชนที่ถูกดำเนินคดีโดยสถานพินิจฯ มีจำนวนลดลง แต่ยังคงมีอัตราสูงใกล้เคียงเพราะฐานความผิดหลักส่วนใหญ่ ร้อยละ 35.8 เป็นเรื่องยาเสพติด

เด็กและเยาวชนที่กระทำผิดคดี 2563 17,715 คดี  
2564 14,701 คดี  
2565 12,202 คดี  
2566 7,665 คดี



ร้อยละ 35.8 เป็นคดีฐานความผิดเกี่ยวกับยาเสพติด



ร้อยละ 70.8 อยู่ในครอบครัวที่แยกกันอยู่

ที่มา : กรมพินิจและคุ้มครองเด็กและเยาวชน (2566)



#### กลุ่มเปราะบางที่ประสบปัญหาสังคม

การจัดบริการสำหรับเด็กและเยาวชน ผ่านกลไกบ้านพักเด็กและครอบครัว จังหวัดเป็นการคุ้มครองกลุ่มเด็กและเยาวชนที่ประสบปัญหาสังคมหลายด้าน โดยมีข้อมูลสถิติการให้บริการ ดังนี้

28,656 คน คือ เด็กและเยาวชน อายุ 0 - 17 ปี

336 คน คือ เด็กและเยาวชน อายุ 18 - 25 ปี

- สาเหตุการเข้ารับบริการสูงสุด 1. เด็กที่อยู่ในสภาวะยากลำบาก 2. เด็กที่ผู้ปกครองไม่สามารถดูแลเลี้ยงดูได้ 3. เด็กที่ผู้ปกครองมีพฤติกรรมไม่เหมาะสม 4. ผ่ากัขั้วคราว อื่นๆ 5. ถูกล้งลวงเสม็ดทางเพศ

ที่มา : กรมกิจการเด็กและเยาวชน (2566)



#### เด็กและเยาวชนกลุ่ม NEET

สังคมไทยมีกลุ่ม NEET ในสัดส่วนที่สูงขึ้น NEET หรือ Youth not in education, employment, or training หมายถึง เยาวชนอายุ 15 - 24 ปี ที่ไม่อยู่ในระบบการศึกษา การทำงาน หรือการฝึกอบรบพัฒนาใด ๆ

1.3 ล้านคน คือ จำนวนเยาวชนในกลุ่ม NEET



หรือร้อยละ 14 ของเยาวชนไทยทั้งหมด



ในจำนวนนี้ ร้อยละ 65 เป็นเพศหญิง



โดยมีสาเหตุส่วนใหญ่มาจากการตั้งครก

ที่มา : กองทุนเพื่อความเสมอภาคทางการศึกษา (2566)

### เส้นทางพัฒนา

#### เด็กและเยาวชนตามความหลากหลายของสถานการณ์และความเสี่ยง



ส่งเสริมการกลับเข้าสู่ระบบการศึกษาและให้การศึกษาในระดับที่สูงขึ้น

สำหรับเด็กและเยาวชนที่มีความต้องการและมีความพร้อมมากขึ้นแล้วควรสนับสนุนให้กลับเข้าสู่ระบบการศึกษาโดยเป็นการพัฒนาหลักสูตรที่สายสามัญและสายอาชีพเพื่อเพิ่มศักยภาพแรงงานในอนาคต



ส่งเสริมทักษะที่จำเป็นเพื่อเตรียมความพร้อมเป็นแรงงานศักยภาพสูง

สำหรับเด็กและเยาวชนที่มีความจำเป็นจะต้องเข้าสู่ระบบการทำงาน หลังจบการศึกษาชั้นพื้นฐานแล้วควรได้รับโอกาสในการฝึกอบรบทักษะเฉพาะในการประกอบอาชีพเพิ่มเติมให้ไปเป็นกำลังแรงงานที่มีศักยภาพสูงหรือส่งเสริมทักษะการเป็นผู้ประกอบการหากมีความสนใจ



สนับสนุนเด็กและเยาวชนที่ประสบปัญหาทางสังคม

สำหรับเด็กและเยาวชนที่ประสบปัญหาทางสังคมมีความเสี่ยงที่จะไม่ได้รับโอกาสอย่างเสมอภาค นอกจากความคุ้มครองให้เด็กกลุ่มนี้ได้รับความปลอดภัยแล้วจำเป็นต้องสนับสนุนให้เด็กและเยาวชนได้รับการพัฒนาตามความสนใจ มีทางเลือกที่หลากหลายในการวางแผนชีวิตของพวกเขา

### ภัยออนไลน์

เด็กและเยาวชน ร้อยละ 47.0 เผชิญกับภัยออนไลน์ โดยเฉพาะการโฆษณาหรือข้อความให้สมัครสมาชิกเว็บพนัน ชักชวนเล่นพนันออนไลน์



เด็กและเยาวชนที่ถูกกลั่นแกล้งทางออนไลน์ กว่าร้อยละ 54.0 "ไม่ได้บอกใคร"

เด็กอายุ 12 - 17 ปีราว 4 แสน หรือ ร้อยละ 9 ที่ใช้งานอินเทอร์เน็ตในประเทศไทย ตกเป็นเหยื่อเสียหายจากการถูกแสวงประโยชน์และเฝ้าติดตามทางออนไลน์

ที่มา : Unicef Thailand

### ข้อเสนอแนะเชิงนโยบาย

#### สำหรับเด็กและเยาวชนในสถานการณ์ทางสังคมและเศรษฐกิจ



#### การลงทุนด้านการศึกษา ส่งเสริมทักษะชีวิต และทักษะการทำงานในโลกยุคใหม่ ให้เด็กทุกช่วงวัย

การสนับสนุนด้านการศึกษาให้แกเด็กและเยาวชนมีความจำเป็น แต่ควรเพิ่มเติมทักษะชีวิตและทักษะการทำงานยุคดิจิทัล ให้แก่เด็กและเยาวชนในทุกช่วงวัย รวมถึงการส่งเสริมให้มีทักษะชีวิต เพื่อให้เรียนรู้และแก้ไขเมื่อเผชิญปัญหา



#### การสนับสนุนบทบาทของพื้นที่ในการดูแลเด็กและเยาวชนและให้เด็กและเยาวชนมีส่วนร่วม

เด็กและเยาวชนในหลายพื้นที่อาจเผชิญปัญหาที่แตกต่างกัน จึงควรสนับสนุนบทบาทของชุมชนหรือท้องถิ่น สภาเด็กและเยาวชนในทุกระดับให้สร้างการมีส่วนร่วมในการดูแลและแก้ไขปัญหาเด็กและเยาวชนกลุ่มเปราะบาง



#### การส่งเสริมทางเลือกที่หลากหลายสำหรับเด็กและเยาวชน

ควรมีการส่งเสริมทางเลือกที่หลากหลายให้แก่เด็กและเยาวชน นอกจากการศึกษาแล้ว จะต้องมีการสนับสนุนการพัฒนาทักษะทางอาชีพหรือทักษะการเป็นผู้ประกอบการเพื่อให้เด็กและเยาวชนในกลุ่มเปราะบางทางเศรษฐกิจสามารถมีทางเลือกการประกอบอาชีพมากขึ้นในอนาคต



#### การเชื่อมโยงข้อมูลเด็กและเยาวชนในครัวเรือนเปราะบาง ข้อมูลด้านการศึกษา และความต้องการฝึกอบรบ

ควรสนับสนุนการเชื่อมโยงข้อมูลด้านการศึกษา ความเปราะบาง ทั้งในระดับครัวเรือน และตัวบุคคล รวมถึงการรวบรวมข้อมูลความต้องการของเด็กและเยาวชน เพื่อให้สามารถนำข้อมูลไปออกแบบโครงการได้อย่างตรงเป้า



# 03

## ความรุนแรงในครอบครัวเพิ่มขึ้นอย่างต่อเนื่องและสูงสุดในรอบ 7 ปี

### แนวโน้มสถานการณ์ทางสังคม



**7 ปีที่ผ่านมา**  
ความรุนแรงในครอบครัวมีจำนวนเพิ่มขึ้น



**5 คน**  
คือ จำนวนผู้ถูกระบาดความรุนแรงในครอบครัวเฉลี่ยต่อวัน

ยุติความรุนแรงต่อทุกคนในครอบครัว



ที่มา : กรมกิจการสตรีและสถาบันครอบครัว (2565)

### บททวนกรณีความรุนแรงและทางออก

#### เปิดข้อมูลกรณีความรุนแรงในครอบครัว



มีการตั้งข้อสังเกตว่าสถิติความรุนแรงในครอบครัวอาจจะสูงกว่าที่ปรากฏอยู่จริง เนื่องจากผู้ถูกระบาดความรุนแรงในครอบครัวมีโอกาสที่จะไม่ขอความช่วยเหลือจากใคร หรือหน่วยงานใด ๆ ซึ่งทำให้ตัวเลขความรุนแรงในสังคมอาจจะสูงกว่าข้อมูลในรายงาน

#### สำรวจความรุนแรงตามกลุ่มเป้าหมาย จากฐานข้อมูลสายด่วน 1300



บริการสายด่วน 1300 เป็นอีกช่องทางหนึ่งในการแจ้งเหตุความรุนแรงในครอบครัว และนอกครอบครัวตามกลุ่มเป้าหมายกระทรวง พม. ได้แก่ เด็ก เยาวชน วัยแรงงาน ผู้สูงอายุ คนพิการ และคนไร้ที่พึ่ง โดยพบความน่ากังวลในกลุ่มเป้าหมายเด็ก เยาวชน และผู้สูงอายุ

ความรุนแรง (หน่วย : คน)	ความรุนแรงในครอบครัว				ความรุนแรงนอกครอบครัว			
	2563	2564	2565	2566*	2563	2564	2565	2566*
เด็ก	681	699	721 ▲	201	427	374	419 ▲	189
เยาวชน	103	173	175 ▲	33	58	75	60 ▼	34
ผู้ใหญ่	677	1,164	1,020 ▼	284	121	208	168 ▼	61
ผู้สูงอายุ	125	195	206 ▲	56	27	31	28 ▼	13
คนพิการ	49	145	107 ▼	22	41	54	39 ▼	12

ที่มา : ข้อมูล ณ วันที่ 31 มีนาคม 2566, ศูนย์ช่วยเหลือสังคม สายด่วน 1300 กระทรวงการพัฒนาสังคมและความมั่นคงของมนุษย์ (2566)



**ร้อยละ 42.8**  
คือ ความรุนแรงระหว่างสามีและภรรยา



**ร้อยละ 82.8**  
คือ ผู้หญิงเป็นเหยื่อของความรุนแรงมากกว่าผู้ชาย



**ร้อยละ 59.4**  
คือ การถูกระบาดความรุนแรงด้านร่างกาย

#### กับตัววงจรความรุนแรง

มูลนิธิหญิงชายก้าวไกล ได้เปิดเผยเหตุผลส่วนใหญ่ที่ผู้หญิงในฐานะที่เป็นผู้ถูกระบาดความรุนแรงต้องทนต่อความรุนแรงที่เกิดขึ้นในครอบครัว 5 ประการ



ความรัก ความผูกพัน



อดทนเพื่อลูก



รักษาความเป็นครอบครัว



ความรุนแรงเป็นเรื่องส่วนตัว



การพึ่งพิงทางเศรษฐกิจ

ที่มา : กรมสุขภาพจิต (2564)

### ข้อเสนอแนะเชิงนโยบาย

#### สำหรับการป้องกันและยุติความรุนแรงในครอบครัว



**การเปลี่ยนแปลงทัศนคติต่อการกระทำรุนแรง**  
ควรสนับสนุนการทำงานร่วมกันเพื่อเปลี่ยนแปลงทัศนคติต่อการกระทำรุนแรง ส่งเสริมทักษะความสัมพันธ์ที่ปลอดภัยในวัยเด็ก และส่งเสริมการสร้างความเป็นอยู่ที่ดีขึ้นด้านความรุนแรงว่าเป็นเรื่องที่ยอมรับไม่ได้ หรือไม่ใช่เรื่องส่วนตัว



**การส่งเสริมความเสมอภาคระหว่างเพศ โดยให้ความสำคัญต่อความสามารถในทางเศรษฐกิจ**  
ปัญหาความไม่เสมอภาคระหว่างเพศในสังคมไทยยังคงมีมุมมองในมิติการพึ่งพิงทางเศรษฐกิจระหว่างหญิงและชายจึงจำเป็นต้องส่งเสริมผู้หญิงในครัวเรือนที่มีการกระทำรุนแรง ให้สามารถพึ่งพาตนเองทางเศรษฐกิจได้



**การขับเคลื่อนกลไกศูนย์ปฏิบัติการเพื่อป้องกันการกระทำรุนแรงในครอบครัวระดับพื้นที่**

กลไกเชิงพื้นที่ที่มีบทบาทสำคัญต่อปัญหาความรุนแรงในครอบครัว ควรมีการขับเคลื่อน ให้กลไกเหล่านี้มีส่วนร่วมในการสำรวจปัญหา และแก้ไขปัญหา ให้พื้นที่ในชุมชนมีความปลอดภัย และมีการเฝ้าระวังความรุนแรงที่อาจเกิดขึ้น



**การเชื่อมโยงระบบฐานข้อมูลความรุนแรงทั้งในครอบครัวและนอกครอบครัว เพื่อการกำหนดนโยบายและงบประมาณ**  
ในอนาคตควรมีการเชื่อมโยงข้อมูลเหล่านี้เข้าด้วยกัน เพื่อให้เห็นแนวโน้มและขนาดของปัญหาความรุนแรงได้อย่างชัดเจนขึ้น ซึ่งจะนำไปสู่การจัดสรรงบประมาณได้อย่างถูกต้องเหมาะสม



# 04

## ความเท่าเทียมระหว่างเพศ กับความเสมอภาคอย่างแท้จริง

### แนวโน้มสถานการณ์ทางสังคม

#### ความเท่าเทียม



#### ความเสมอภาค



กับ

#### ความเท่าเทียม (Equality) กับความเสมอภาค (Equity)

การเข้าถึงและได้รับสิทธิ และโอกาสที่เท่าเทียมของบุคคล คำนึงถึงความต้องการจำเพาะ และโอกาสที่แตกต่างของแต่ละกลุ่มเพศ รวมถึงจัดอุปสรรค ซึ่งเป็นผลมาจากเพศภาวะ และปัจจัยอื่น ๆ เพื่อให้บุคคลเข้าถึงสิทธิ และโอกาสในการพัฒนาอย่างเต็มศักยภาพ เพื่อให้เกิดความเสมอภาคอย่างแท้จริง (Substantive Equality) คือการที่บุคคลได้รับสิทธิ และโอกาสที่เท่าเทียมกันในเชิงกฎหมาย และการปฏิบัติในเรื่องการเข้าถึงสิทธิ ทรัพยากร และโอกาสต่าง ๆ ทั้งในพื้นที่สาธารณะอย่างเท่าเทียม

สร้างความเสมอภาค  
เพื่อทุกคนในสังคม



อัตราแรงงานในระบบหญิงต่อชาย (หน่วย : ร้อยละ)

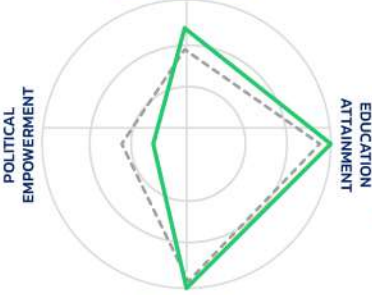


ที่มา : การสำรวจแรงงานนอก-อบ, สำนักงานสถิติแห่งชาติ (2565)

### สตรีกับอำนาจในการตัดสินใจ

#### การรายงานช่องว่างระหว่างเพศ (Global Gender Gap Report)

ECONOMIC PARTICIPATION AND OPPORTUNITY



มีการรายงานและจัดอันดับข้อมูลช่องว่างระหว่างเพศของประเทศต่างๆ จาก 146 ประเทศ โดยประเทศไทยได้รับการสำรวจระดับช่องว่างระหว่างเพศ พบว่า

ดัชนี	2565		2566	
	คะแนน	อันดับ	คะแนน	อันดับ
ดัชนีรวม	0.709	79	0.711	74 ▲
โอกาสและการมีส่วนร่วมทางเศรษฐกิจ	0.795	15	0.772	24 ▼
การบรรลุผลทางการศึกษา	0.979	92	0.995	61 ▲
สุขภาพและการรอดชีพ	0.978	37	0.977	42 ▼
การเสริมพลังทางการเมือง	0.084	130	0.101	120 ▲

● THAILAND ● AVERAGE  
ที่มา : World Economic Forum (2023)

### ข้อมูลปัจจุบันด้านสตรีกับอำนาจในการตัดสินใจ



ร้อยละ 15.40

ผู้หญิงที่ดำรงตำแหน่ง  
สภาผู้แทนราษฎร



ร้อยละ 10.40

ผู้หญิงที่ดำรงตำแหน่ง  
วุฒิสภา



ร้อยละ 9.15

ผู้หญิงที่เป็นผู้บริหาร  
อปท.



ร้อยละ 11.11

ผู้หญิงที่เป็น  
ปลัดกระทรวง



ร้อยละ 19.83

ผู้หญิงที่เป็นอธิบดี



ร้อยละ 28.49

ผู้หญิงที่ดำรงตำแหน่ง  
ระดับบริหาร



ร้อยละ 22.23

ผู้หญิงที่เป็นกรรมการ  
ภาคธุรกิจเอกชน



ร้อยละ 8.40

ผู้หญิงที่เป็นประธาน  
กรรมการภาครัฐกิจเอกชน



ร้อยละ 56.20

บริษัทที่มีประธาน  
กรรมการอิสระเป็นผู้หญิง

ที่มา : สถานการณ์สตรีไทย ปี 2566 โดย กรมกิจการสตรีและสถาบันครอบครัว (2566)

### Gender-responsive Budgeting (GRB)

การจัดทำงบประมาณที่คำนึงถึงมิติเพศภาวะ (Gender-responsive Budgeting : GRB) เป็นหนึ่งในตัวอย่างของเครื่องมือการบริหารที่จะช่วยส่งเสริมให้เกิดความเสมอภาค โดยการจัดทำงบประมาณที่คำนึงถึงการตอบสนองความต้องการและความจำเป็นที่แตกต่างระหว่างเพศ ช่างวัย และสถานะ ซึ่งจะเกิดประโยชน์สูงสุดต่อคนทุกกลุ่ม



ส่งเสริมความเสมอภาค  
ระหว่างเพศ



ลดความเหลื่อมล้ำ  
สร้างความยุติธรรม



การใช้จ่ายภาครัฐ  
มีประสิทธิภาพ



ส่งเสริมความโปร่งใส  
และควมรับผิดชอบ

### Glass Ceiling

#### เพดานกระจก (Glass Ceiling)



เป็นคำอุปมาอุปไมยถึงอุปสรรคที่มองไม่เห็น โดยเฉพาะอุปสรรคที่ขัดขวางไม่ให้ผู้หญิงที่มีความสามารถก้าวเข้าสู่ตำแหน่งในระดับที่สูงขึ้นเมื่อเทียบกับผู้ชาย สถานการณ์ดังกล่าวนี้เองที่ชี้ให้เห็นว่า แม้สังคมไทยจะเปิดโอกาสให้มีความเท่าเทียมมากขึ้น แต่ด้วยอุปสรรคทางสังคมและข้อจำกัดทางเศรษฐกิจบางอย่างอาจทำให้ไม่สามารถเข้ามาสู่ความเสมอภาคอย่างแท้จริงในสังคมไทยได้

### ข้อเสนอแนะเชิงนโยบาย

#### สำหรับการส่งเสริมความเสมอภาคอย่างแท้จริง



#### การเสริมพลังทางสังคมและค่านิยมที่ให้ความสำคัญต่อความเสมอภาค

ส่งเสริมค่านิยมและบรรทัดฐานความเสมอภาคระหว่างเพศในระดับครอบครัว ชุมชน และสังคม ให้เปิดรับความหลากหลายทางเพศ เปลี่ยนอคติทางเพศ เพื่อนำไปสู่การส่งเสริมและลดความเหลื่อมล้ำ



#### การเสริมพลังทางเศรษฐกิจ

สนับสนุนการเข้าถึงอาชีพ การมีงานทำ มีรายได้ และการเป็นผู้ประกอบการ สนับสนุนการฝึกอบรมทักษะทางอาชีพเพื่อสร้างโอกาสในการทำงานเพิ่มขึ้น และสนับสนุนให้มีการจ่ายค่าจ้างอย่างเท่าเทียม



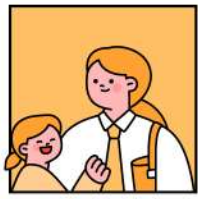
#### การเสริมพลังทางการเมืองและการบริหาร

ทบทวนระเบียบและมาตรการเพื่อส่งเสริมการมีส่วนร่วมทางการเมือง และการบริหาร สำหรับผู้หญิง โดยให้มีการกำหนดจำนวนสำหรับตำแหน่งทางการเมืองและตำแหน่งการบริหารในสัดส่วนที่เหมาะสม รวมถึงการสนับสนุนให้หน่วยงานต่างๆ จัดทำงบประมาณที่คำนึงถึงมิติเพศภาวะ



#### การพัฒนากระบวนการจัดเก็บข้อมูล การวิจัย นวัตกรรม และการสื่อสารสาธารณะ

พัฒนาระบบการจัดเก็บข้อมูลที่มีรายละเอียดเชิงลึก ส่งเสริมการวิจัย และพัฒนานวัตกรรมความเสมอภาครวมถึงการนำองค์ความรู้มาถ่ายทอดและสื่อสารสาธารณะ เพื่อสร้างการเปลี่ยนแปลงทัศนคติต่อเพศหลากหลาย



# 05

## อัตราส่วนพึ่งพิงทางอายุและการแบกรับของคนวัยแรงงาน

### แนวโน้มสถานการณ์ทางสังคม

อัตราส่วนพึ่งพิงทางอายุต่อวัยแรงงาน 100 คน (หน่วย : คน)



2553 49.3

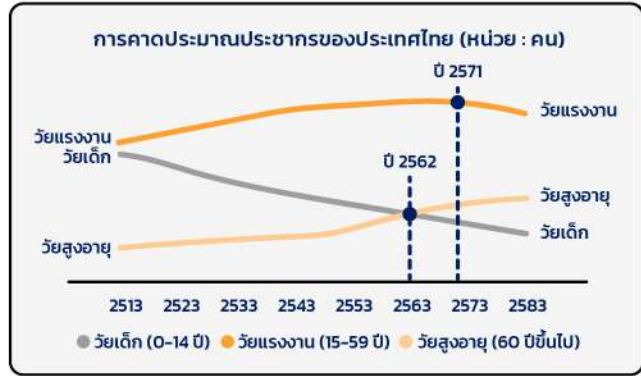
2563 53.8

2573 67.4

ภาระที่คนวัยทำงานต้องแบกรับเพิ่มขึ้นต่อเนื่องทุกปี

2583 79.1

นโยบายสังคมเพื่อการแบ่งเบาภาระวัยแรงงาน



ที่มา : สำนักงานสภาพัฒนาการเศรษฐกิจและสังคมแห่งชาติ (2562)



ปี 2562 สัดส่วนวัยสูงอายุสูงกว่าวัยเด็ก



ปี 2571 เป็นปีสุดท้ายที่ประชากรจะเพิ่มขึ้น

### วัยแรงงานในครัวเรือนที่มีภาวะพึ่งพิง

สัดส่วนกำลังแรงงานของประเทศไทยมีโอกาสลดน้อยลง สิ่งที่จะเกิดขึ้น คือ อัตราส่วนพึ่งพิงทางอายุที่จะมีแนวโน้มเพิ่มสูงขึ้น โดยคนวัยแรงงาน อายุ 15 - 59 ปี จะต้องแบกรับภาระการดูแลกลุ่มคนที่อยู่นอกกำลังแรงงาน

### ทิศทางการแบ่งเบาภาระวัยแรงงาน

มาตรการทางสังคมทั้งทางตรงและทางอ้อม จะมีส่วนช่วยสนับสนุนและแบ่งเบาภาระให้แก่คนวัยแรงงานได้ โดยมีตัวอย่างดังนี้



#### ที่อยู่อาศัยและคุณภาพชีวิตที่ดี

ที่อยู่อาศัยเป็นปัจจัยพื้นฐานที่ควรสนับสนุนให้ทุกคนมีที่อยู่อาศัยอย่างถ้วนหน้า และมีคุณภาพชีวิตที่ดี จุดเริ่มต้นของการมีที่อยู่อาศัยอย่างมั่นคงจะนำไปสู่การเข้าถือการรวมกลุ่ม การมีส่วนร่วมกับชุมชน และสวัสดิการชุมชน



#### ค่าครองชีพ/ หนี้สิน

ปัจจุบันค่าครองชีพและหนี้สินของครัวเรือนเพิ่มมากขึ้นในขณะที่หนี้สินส่วนใหญ่ถูกกู้ยืมเพื่อใช้จ่ายในครัวเรือน ซึ่งเป็นหนี้สินที่ไม่สามารถสร้างรายได้เพิ่มขึ้นในอนาคต การส่งเสริมมาตรการค่าครองชีพและการแก้ไขปัญหาหนี้สินครัวเรือน จะสามารถช่วยแบ่งเบาภาระของครัวเรือนไทยได้



#### การสนับสนุนเด็กและเยาวชนในครัวเรือน

มาตรการและนโยบายทางสังคมที่สนับสนุนเด็กและเยาวชนในทุกช่วงวัย เป็นมาตรการทางอ้อมที่สามารถสนับสนุนและช่วยแบ่งเบาภาระของคนวัยแรงงานได้ เช่น เงินอุดหนุนเพื่อการเลี้ยงดูเด็กแรกเกิด และการดูแลเด็กโดยสถานพัฒนาเด็กปฐมวัย



#### การสนับสนุนผู้สูงอายุในครัวเรือน

มาตรการและนโยบายทางสังคมที่สนับสนุนผู้สูงอายุ เป็นมาตรการทางอ้อมเช่นกัน โดยการสนับสนุนกลุ่มผู้สูงอายุ เช่น เบี้ยยังชีพ การมีสถานดูแลผู้สูงอายุเฉพาะกลางวัน (Day Care) ร่วมกับการจัดบริการผู้ดูแลสำหรับผู้สูงอายุ และคนพิการ จะสามารถช่วยแบ่งเบาภาระครัวเรือนที่มีภาวะพึ่งพิง



#### การสนับสนุนการเตรียมความพร้อมเป็นผู้สูงอายุ

ในอนาคตวัยแรงงานจะต้องแบกรับการดูแลผู้สูงอายุเพิ่มมากขึ้น การส่งเสริมให้ผู้สูงอายุมีสุขภาพดี มีความมั่นคงทางสังคม และมีส่วนร่วมทางเศรษฐกิจ สามารถดูแลตนเองได้เป็นอย่างดียาวนานมากที่สุด ควรมีการเตรียมความพร้อมตั้งแต่ก่อนวัยสูงอายุ ส่งเสริมให้คนไทยมีอายุคาดเฉลี่ยของการมีสุขภาพดี (Health Adjusted Life Expectancy) มากที่สุด

### Sandwich Generation



เป็นคำอธิบายถึงวัยแรงงาน ที่ต้องดูแลทั้งบุตร (วัยเด็ก) และพ่อแม่ (วัยสูงอายุ) เปรียบเสมือนคนที่อยู่ตรงกลาง และมีภาระแบกรับการดูแลคน 2 รุ่น

### สำรวจข้อมูลที่เกี่ยวข้องกับทิศทางการสนับสนุนคนวัยแรงงาน



4,124 ครัวเรือน ได้รับการแก้ไขปัญหาที่อยู่อาศัย "บ้านมั่นคง"



25,647 ครัวเรือน ได้รับการแก้ไขปัญหาที่อยู่อาศัย "บ้านพอเพียง"



1,489 ครัวเรือน ได้รับการพัฒนาที่อยู่อาศัยชุมชนริมคลอง



238 ครัวเรือน ได้รับการพัฒนาที่อยู่ชั่วคราวกรณีไฟไหม้และไล่รื้อ

ที่มา : สถาบันพัฒนาองค์กรชุมชน (องค์การมหาชน) (2566)



205,679 บาท คือ หนี้สินเฉลี่ยต่อครัวเรือน



ร้อยละ 75.4 เป็นหนี้สินที่กู้ยืมมาเพื่อใช้จ่ายในครัวเรือน

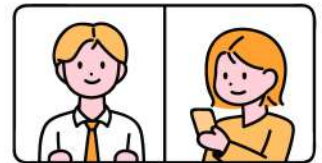
ที่มา : สำนักงานสถิติแห่งชาติ (2564)

### แก้ไขจากรากของปัญหา

การแก้ไขปัญหาค่าครองชีพของคนไทยอาจจะต้องใช้การพิจารณาแก้ไขปัญหาทางบูรณาการ เพื่อให้เกิดความยั่งยืนในระยะยาว เช่น อัตราเงินเฟ้อ ความไม่เท่าเทียมของรายได้ ค่าจ้างขั้นต่ำ และการเข้าถึงที่อยู่อาศัย ราคาถูก หรืออาจมีการพิจารณาปรับค่าจ้างเพื่อชีวิต (Living Wage) เป็นแนวคิดการจ่ายค่าจ้างแรงงานที่คำนึงถึงครอบครัวของพวกเขา และคำนึงคุณภาพชีวิตที่ดี

### HALE คืออะไร

อายุคาดเฉลี่ยของการมีสุขภาพดี (Health Adjusted Life Expectancy : HALE) เป็นแนวคิดที่อธิบายถึงช่วงอายุที่คนจะมีสุขภาพดีโดยสามารถเปรียบเทียบ กับอายุคาดเฉลี่ย (Life Expectancy) ของประชากร ทั้งนี้ ในปี 2566 คนไทยมีอายุคาดเฉลี่ยเมื่อแรกเกิดเพศชาย 71.9 ปี และเพศหญิง 79.9 ปี ซึ่งแผนแม่บทภายใต้ยุทธศาสตร์ชาติกำหนดค่าเป้าหมายอายุคาดเฉลี่ยของการมีสุขภาพดี อยู่ที่ ไม่น้อยกว่า 70 ปี นั่นหมายความว่าต้องมีการส่งเสริมการเตรียมความพร้อมให้ประชากรสามารถดูแลตนเองได้มากที่สุดจนถึงอายุ 70 ปี



### ข้อเสนอแนะเชิงนโยบาย

#### สำหรับการลดภาระแบกรับของวัยแรงงาน



#### การสนับสนุนที่อยู่อาศัยให้แก่ครัวเรือนที่มีรายได้น้อย

ควรมีการสนับสนุนที่อยู่อาศัยให้แก่ทุกคนอย่างทั่วถึง รวมถึงการสนับสนุนให้มีการปรับปรุงสภาพที่อยู่อาศัย ส่งเสริมการรวมกลุ่มและการจัดสวัสดิการชุมชนผู้มีรายได้น้อย



#### การพัฒนากระบวนการข้อมูลเชิงลึกของครัวเรือนเปราะบางให้ครอบคลุมในหลายมิติ

ควรมีการเก็บรายละเอียดข้อมูลในเชิงลึก เพื่อให้เห็นปัญหาความเปราะบางในหลายระดับและเก็บข้อมูลบุคคลในครัวเรือนเปราะบางว่าเป็นกลุ่มใด หรือมีสภาพปัญหาใดบ้างที่มีความเฉพาะและต้องการความช่วยเหลืออย่างเร่งด่วน



#### การเตรียมความพร้อมเป็นผู้สูงอายุที่มีพหุคูณพลัง

เพื่อการแบ่งเบาภาระวัยแรงงานในระยะยาว ควรสนับสนุนให้คนทุกช่วงวัยมีการเตรียมความพร้อมก่อนเข้าสู่วัยสูงอายุ ส่งเสริมการมีสุขภาพที่ดี มีความมั่นคงทางการเงิน การออมเงิน รวมถึงความมั่นคงในหลักประกันในชีวิต เพื่อให้สามารถดูแลตนเองได้ยาวนานมากขึ้น





# 06

## สิทธิสวัสดิการ การศึกษา และการทำงาน ของคนพิการ

### แนวโน้มสถานการณ์ทางสังคม



ที่มา : กรมส่งเสริมและพัฒนาคุณภาพชีวิตคนพิการ (2565) สำนักงานสถิติแห่งชาติ (2565)

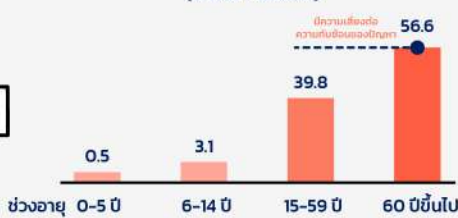
### เปรียบเทียบจำนวนคนพิการกับการสำรวจ



### ส่งเสริมสิทธิ สวัสดิการ และการมีส่วนร่วม



### สัดส่วนคนพิการได้รับการจดทะเบียน จำแนกช่วงอายุ (หน่วย : ร้อยละ)



ที่มา : กรมส่งเสริมและพัฒนาคุณภาพชีวิตคนพิการ (2565)

### สิทธิ สวัสดิการ และเบี้ยความพิการ

#### สาเหตุที่ไม่ได้จดทะเบียนคนพิการ



- ไม่ต้องการจดทะเบียน เช่น ไม่คิดว่าตนเองพิการ
- ความพิการไม่อยู่ในระดับที่จดทะเบียนได้
- เข้าไม่ถึงการจดทะเบียน/ ไม่สะดวกหรือไม่มีคนพาไป/ ไม่ทราบข้อมูล/ และเหตุผลอื่นๆ

#### การได้รับสวัสดิการจากภาครัฐด้านสุขภาพ

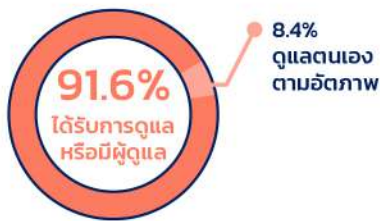
ที่มา : สำนักงานสถิติแห่งชาติ (2565)



ร้อยละ 99.1 ได้รับสวัสดิการ ค่ารักษาพยาบาลหลัก



ร้อยละ 94.7 ได้รับการส่งเสริม ป้องกันโรค



### ข้อมูลเบี้ยความพิการ



2563	1,971,447
2564	2,038,326
2565	2,043,978
2566	2,074,716

คนพิการได้รับเบี้ยความพิการ (หน่วย : คน)

### เครือข่ายด้านคนพิการ



4,172 แห่ง คือ ศูนย์บริการคนพิการ



1,055 แห่ง คือ องค์กรด้านคนพิการ

ที่มา : กรมส่งเสริมและพัฒนาคุณภาพชีวิตคนพิการ (2565)

### ปัญหา อุปสรรค และความต้องการ

#### ปัญหา อุปสรรค และความต้องการ ของคนพิการ ที่ต้องการได้รับ



**การตรวจรักษา**  
ไม่มีผู้พาไป รอานาน เดินทางไม่สะดวก เพราะอยู่ห่างไกล ไม่มีเงินจ่ายค่ารักษาพยาบาล และไม่มีการจ่ายเงินค่าเดินทาง



**การฟื้นฟูสมรรถภาพ**  
ไม่มีผู้พาไป ไม่มีเงินจ่าย เดินทางไม่สะดวก เพราะอยู่ห่างไกล ไม่ทราบว่า มีบริการและไม่มีการจ่ายเงินค่าเดินทาง



**กายอุปกรณ์/ เครื่องช่วย**  
ต้องการเครื่องช่วยฟัง ไม่เท่า แว่นตาที่ตัดพิเศษ รถเข็นคนพิการ และไม่เท่าแบบสบายๆ



**ความช่วยเหลืออื่นๆ**  
เพิ่มเบี้ยความพิการ ส่งเสริมอาชีพ อีอีอี: สนับสนุนผู้ดูแล การกู้ยืมเงิน เพื่อการประกอบอาชีพ

ที่มา : สำนักงานสถิติแห่งชาติ (2565)

### การศึกษา และการทำงาน

#### คนพิการที่ได้รับการศึกษา

ที่มา : กรมส่งเสริมและพัฒนาคุณภาพชีวิตคนพิการ (2565)



- 1.0% ไม่ได้รับการศึกษา
- 20.9% อื่นๆ เช่น อายุไม่ถึงเกณฑ์ ไม่ระบุ ไม่มีข้อมูล



คนพิการที่ได้รับการศึกษาพิเศษ (หน่วย : คน)

2563	43,543
2564	44,344
2565	42,146
2566	43,419

#### การทำงานของคนพิการ

ที่มา : กรมส่งเสริมและพัฒนาคุณภาพชีวิตคนพิการ (2565)

การจ้างงานคนพิการ	จ้างงานแล้ว (หน่วย : ร้อยละ)		
	2563	2564	2565
สถานประกอบการ	97.7	100.0	100.0 ▲
หน่วยงานภาครัฐ	25.4	20.3	21.3 ▲

หมายเหตุ : เทียบจากสัดส่วนการจ้างงานคนพิการตามกฎหมาย

#### การกู้ยืมเงินกองทุนเพื่อการประกอบอาชีพ (หน่วย : คน)

2563	18,492
2564	27,204
2565	15,929
2566	7,037

หมายเหตุ : ข้อมูล ณ 31 มีนาคม 2566

### ข้อเสนอแนะเชิงนโยบาย

#### สำหรับการพัฒนาคุณภาพชีวิตคนพิการ



การส่งเสริมให้คนพิการเข้าถึงสิทธิและสวัสดิการที่มีอยู่ แม้ว่าคนพิการส่วนใหญ่สามารถเข้าถึงสิทธิและสวัสดิการ รวมทั้งการรักษาพยาบาลและส่งเสริมป้องกันโรคแต่ยังมีบางส่วนที่มีข้อจำกัดที่ทำให้ไม่สามารถเข้าถึงการใช้สิทธิได้อย่างสะดวก จึงควรทบทวนอุปสรรคและข้อจำกัดเพื่อดำเนินการลดหรือแก้ไขปัญหานี้



การส่งเสริมกองทุนส่งเสริมและพัฒนาคุณภาพชีวิตคนพิการให้มีประสิทธิภาพเพิ่มขึ้น ควรสนับสนุนให้เกิดการใช้ประโยชน์จากกองทุนดังกล่าวมากขึ้น และส่งเสริมให้การใช้จ่ายมีประสิทธิภาพ ตลอดจนสนองความต้องการด้านการทำงาน และการประกอบอาชีพของคนพิการ เพื่อให้มีคุณภาพชีวิตที่ดีขึ้น



#### การประกอบอาชีพหรือการจ้างงานคนพิการ โดยเฉพาะในลักษณะงานที่มีความมั่นคง

คนพิการยังมีสัดส่วนของการทำงานในระดับค่อนข้างน้อยจึงควรสนับสนุนการเข้าถึงโอกาสในการทำงานผ่านการทบทวนกฎหมายการจ้างงานคนพิการให้มีประสิทธิภาพ และลดข้อจำกัดในการทำงานจากสิ่งแวดล้อมภายนอก



#### การพัฒนาฐานข้อมูล และการเก็บข้อมูลคนพิการ เพื่อการวิเคราะห์ข้อมูลเชิงลึก

ควรมีการจัดเก็บข้อมูลเชิงลึกให้ลึกซึ้งมากขึ้น ซึ่งจะเป็ประโยชน์ต่อการวิเคราะห์ข้อมูลความพิการเฉพาะกับความต้องการ เพื่อนำไปสู่การจัดบริการที่เหมาะสม และตรงต่อกลุ่มเป้าหมายมากยิ่งขึ้น



# 07

## ผู้สูงอายุ ในสังคมสูงอายุโดยสมบูรณ์

### แนวโน้มสถานการณ์ทางสังคม

#### จำนวนผู้สูงอายุกำลังเพิ่มมากขึ้น

ยกระดับคุณภาพชีวิต  
ผู้สูงอายุ ทุกมิติ



**12.7 ล้านคน**  
คือ จำนวนผู้สูงอายุ  
ในปี 2565



**20.5 ล้านคน**  
คือ การคาดการณ์  
แนวโน้มจำนวนผู้สูงอายุ  
ในปี 2583



**30 จังหวัด**  
ประเทศไทย ในตอนนี้  
เป็นสังคมสูงอายุ  
โดยสมบูรณ์



#### สัดส่วนผู้สูงอายุต่อประชากร (หน่วย : ร้อยละ)



ที่มา : สำนักงานสภาพัฒนาการเศรษฐกิจและสังคมแห่งชาติ (2562)

#### สัดส่วนจำแนกตามกลุ่มอายุ (หน่วย : ร้อยละ)



### การมีส่วนร่วมทางเศรษฐกิจ

#### ผู้สูงอายุที่ยังคงทำงาน

ที่มา : สำนักงานสถิติแห่งชาติ (2564)



**ร้อยละ 34.7**  
คือ ผู้สูงอายุ  
ที่ยังคงทำงาน



**ร้อยละ 6.8**  
คือ สัดส่วน  
ผู้สูงอายุที่ยากจน

#### เหตุผลที่ทำงาน

เกือบครึ่งหนึ่งของผู้สูงอายุยังทำงานเพราะความจำเป็น

- ร้อยละ 47.3 สุขภาพยังแข็งแรง/ยังมีแรงทำงาน
- ร้อยละ 44.6 ต้องหารายได้เลี้ยงครอบครัวหรือตนเอง
- ร้อยละ 3.0 อาชีพประจำไม่มีผู้ดูแลแทน
- ร้อยละ 5.1 อื่นๆ เช่น ช่วยบุตร/สมาชิกในครัวเรือน

### กองทุนผู้สูงอายุ

ผู้สูงอายุที่กัวยืมเงินทุนประกอบอาชีพรายบุคคล  
จากกองทุนผู้สูงอายุ (หน่วย : คน)



ที่มา : กรมกิจการผู้สูงอายุ (2566)  
หมายเหตุ : ข้อมูล ณ 30 กันยายน 2566

### สุขภาพและการดูแล

#### การคัดกรองผู้สูงอายุ

(หน่วย : ร้อยละ) ปี 2565 ปี 2566

กลุ่มติดเตียง	0.56	0.63
กลุ่มติดบ้าน	2.54	2.52
กลุ่มติดสังคม	95.60	95.55

ที่มา : สำนักงานปลัดกระทรวง กระทรวงสาธารณสุข (2566)

#### การประเมินสุขภาพของผู้สูงอายุและการมีผู้ดูแล

ที่มา : สำนักงานสถิติแห่งชาติ (2564)



**ร้อยละ 54.0**  
ประเมินว่าตนเอง  
มีสุขภาพปานกลาง  
และสุขภาพไม่ดี



- 10.4% มีผู้ดูแลประจำ
- ยังสามารถดูแลตนเองได้/ดูแลตนเองไม่ได้แต่ไม่มีผู้ดูแล

#### การอาศัยอยู่ตามลำพัง

ที่มา : สำนักงานสถิติแห่งชาติ (2564)



### สังคมและความมั่นคง

#### เบี้ยยังชีพผู้สูงอายุ

ที่มา : กรมบัญชีกลาง (2565)

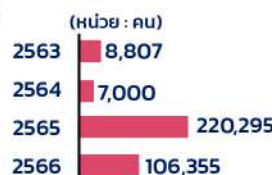


**10.9 ล้านคน**  
(ร้อยละ 85.9)  
คือ ผู้สูงอายุ  
ที่ได้รับเบี้ยยังชีพ

#### การสงเคราะห์จัดการงานศพผู้สูงอายุ

หมายเหตุ: ยอดสะสม ณ วันที่ 30 กันยายน 2566

ที่มา : กรมกิจการผู้สูงอายุ



**34,802 คน**  
คือ จำนวนผู้สูงอายุ  
ที่ยื่นทะเบียน  
คลังปัญญาผู้สูงอายุ



**2,075 แห่ง**  
คือ จำนวนศูนย์พัฒนา  
คุณภาพชีวิต  
และส่งเสริมอาชีพ  
ของผู้สูงอายุ



**2,456 แห่ง**  
คือ จำนวนโรงเรียน  
ผู้สูงอายุ

หมายเหตุ: ยอดสะสม ณ วันที่ 30 กันยายน 2566  
ที่มา : กรมกิจการผู้สูงอายุ (2566)

### ข้อเสนอแนะเชิงนโยบาย

#### สำหรับการดูแลและสนับสนุนผู้สูงอายุ ในสังคมสูงอายุโดยสมบูรณ์



**การมีงานทำและการจ้างงานที่เหมาะสมกับผู้สูงอายุ**  
ควรส่งเสริมให้ผู้สูงอายุที่มีความต้องการทำงานสามารถทำงานต่อไปได้อย่างมั่นคง และมีรายได้ที่เหมาะสมโดยความร่วมมือของภาคส่วนต่างๆ ในการจ้างงานผู้สูงอายุ ไปจนถึงการขยายอายุการทำงานตามความสมัครใจ



**การส่งเสริมสุขภาพและการดูแลในชุมชนทุกระดับ:**  
สนับสนุนรูปแบบที่หลากหลายของการส่งเสริมสุขภาพและการดูแลผู้สูงอายุในชุมชนทุกระดับ โดยเน้นการมีส่วนร่วมในการจัดการบริการทางสังคมของรัฐ เอกชน และองค์กรปกครองส่วนท้องถิ่น ให้มีการดูแลทั้งในระยะยาว การดูแลแบบประคับประคอง และการดูแลในระยะสุดท้ายของชีวิต



**การทบทวนรูปแบบการจัดสวัสดิการที่คำนึงถึงสังคมสูงอายุ**  
ในกรณีของความเหลื่อมล้ำในสังคมสูงอายุ ควรมีการทบทวนการจัดสวัสดิการที่จะช่วยส่งเสริมความเสมอภาคให้เกิดขึ้นในสังคม ผู้สูงอายุในครัวเรือนเปราะบางหรือครัวเรือนยากจนมากที่สุดอาจจะต้องได้รับเบี้ยยังชีพที่ใกล้เคียงกับเส้นความยากจนมากขึ้น



**การสนับสนุนกลุ่มผู้สูงอายุในครัวเรือนเปราะบางและมีความเสี่ยง**  
สนับสนุนการให้ความช่วยเหลือที่มีความเฉพาะแก่ผู้สูงอายุในครัวเรือนเปราะบางยากจนหลายมิติ หรืออาศัยอยู่ตามลำพังและไม่มีผู้ดูแล โดยสนับสนุนให้ได้รับการจัดสวัสดิการที่ตรงต่อความต้องการในการข้ามผ่านความเปราะบาง



# 08

## การยกระดับคุณภาพชีวิตกลุ่มคนไร้ที่พึ่ง ผู้ทำการขอกทาน ผู้แสดงความสามารถ และกลุ่มราษฎรบนพื้นที่สูง

### แนวโน้มสถานการณ์ทางสังคม

การดูแลและคุ้มครองสวัสดิภาพคนเปราะบาง

ผู้ทำการขอกทาน และผู้แสดงความสามารถ

กลุ่มราษฎรบนพื้นที่สูง



536 คน  
คือ ผู้ทำการขอกทาน



10,302  
คือ ผู้แสดงความสามารถ



สภาพปัญหาของราษฎรบนพื้นที่สูง (คน)

1,378,854 คน  
คือ ราษฎรบนพื้นที่สูง

ปัญหาสุขภาพ 24,861 คน

ปัญหาเศรษฐกิจ/รายได้ 263,505 คน

ปัญหาครอบครัว 7,777 คน

5 จังหวัด ที่มีจำนวนผู้ทำการขอกทาน (ส.สม) สูงสุด (หน่วย : คน)

กรุงเทพมหานคร	2,287
สมุทรปราการ	487
ปทุมธานี	296
ชลบุรี	199
นครราชสีมา	179

5 จังหวัด ที่มีจำนวนผู้แสดงความสามารถสูงสุด (หน่วย : คน)

กรุงเทพมหานคร	1,652
ขอนแก่น	477
เชียงใหม่	415
นครราชสีมา	387
เลย	353

ที่มา : กรมพัฒนาสังคมและสวัสดิการ ณ วันที่ 30 กันยายน 2566

### สำรวจเจนนับคนไร้บ้านทั่วประเทศ



ที่มา : กรมพัฒนาสังคมและสวัสดิการ (2566)  
หมายเหตุ : สถิติการสำรวจข้อมูลเจนนับคนไร้บ้าน Homeless ONC 2023

5 จังหวัด ที่มีจำนวนคนไร้บ้านสูงสุด (หน่วย : คน)

กรุงเทพมหานคร	1,271
ชลบุรี	126
เชียงใหม่	118
ขอนแก่น	73
กาญจนบุรี	62



2,062 คน  
คือ คนไร้บ้านเพศชาย  
ซึ่งมีสัดส่วนสูงกว่า  
เพศหญิง



ร้อยละ 56.8  
ของคนไร้บ้าน  
มีอายุ 40 - 59 ปี

### สถิติการให้บริการแก่กลุ่มเป้าหมาย

#### ข้อมูลประจำปีงบประมาณ 2566

ที่มา : กรมพัฒนาสังคมและสวัสดิการ (2566)  
หมายเหตุ : ข้อมูลสะสมเดือนตุลาคม 2565 - มีนาคม 2566



46,729 คน

ใช้บริการศูนย์คุ้มครอง  
คนไร้ที่พึ่ง



4,777 คน

รับเข้าคุ้มครอง  
สถานคุ้มครองคนไร้ที่พึ่ง



197 คน

รับเข้าคุ้มครองภายใน  
ศูนย์ส่งเสริมและพัฒนา  
ทักษะชีวิต

#### เอคนคร (Primate City)



เอคนคร หรือ เมืองโตเดี่ยว

เป็นคำอธิบายถึงเมืองที่มีประชากรในสัดส่วนที่สูงกว่าเมืองอื่น ๆ หลายเท่า 'กรุงเทพมหานคร' ถือเป็นเอคนครเพราะมีสัดส่วนประชากรสูงที่สุด การเติบโตและความเป็นเมืองเอคนครทำให้เมืองมีความหนาแน่น แออัด ของชุมชน เป็นเมืองที่ผู้คนต่างหลั่งไหลเข้ามาเพื่อหาโอกาสทางเศรษฐกิจ จึงเป็นส่วนหนึ่งที่ทำให้ที่อยู่อาศัยมีราคาสูง ดังนั้น การเป็นเจ้าของที่อาศัยจึงเป็นไปได้ยากมากขึ้นการเป็นเมืองเอคนครจึงเป็นสาเหตุส่วนหนึ่งของการมีสัดส่วนคนไร้บ้านค่อนข้างสูงในกรุงเทพมหานคร เช่นเดียวกับเมืองใหญ่ทั่วโลก

#### POST COVID-19

ผลกระทบหลังการแพร่ระบาดของโรคติดเชื้อไวรัสโคโรนา-19

สถานการณ์คนไร้บ้าน และคนไร้ที่พึ่งในช่วงปี 2565 - 2566 มีแนวโน้มเพิ่มขึ้น เนื่องจากช่วงหลังการแพร่ระบาดของเชื้อไวรัสโคโรนา-19 เป็นช่วงเปลี่ยนผ่านที่เกี่ยวกับผลกระทบทางเศรษฐกิจและสังคม การทำงาน การหารายได้ มีปัญหาการตกงาน และการเช่าที่อยู่อาศัยจึงเกิดคนไร้บ้านหน้าใหม่เพิ่มขึ้น

### หน่วยงานและภาคีเครือข่ายพื้นที่

#### หน่วยงานพื้นที่

ที่มา : กรมพัฒนาสังคมและสวัสดิการ (2566)



77 แห่ง

คือ ศูนย์คุ้มครอง  
คนไร้ที่พึ่ง



3 แห่ง

คือ ศูนย์ส่งเสริม  
และพัฒนา  
ทักษะชีวิต



11 แห่ง

คือ สถานคุ้มครอง  
คนไร้ที่พึ่ง



43 แห่ง

คือ บมจ.สร้างตนเอง



16 แห่ง

คือ ศูนย์พัฒนา  
ราษฎรบนพื้นที่สูง



3 แห่ง

คือ ศูนย์ประสาน  
โครงการ  
หมู่บ้านสหกรณ์ฯ

### อาสาสมัครพัฒนาสังคมและความมั่นคงของมนุษย์ และภาคีเครือข่าย/ สวัสดิการสังคม

ที่มา : กรมพัฒนาสังคมและสวัสดิการ (2566)

ในปี 2566 มีจำนวนอาสาสมัครพัฒนาสังคมและความมั่นคงของมนุษย์ จำนวนทั้งสิ้น 338,496 คน แต่มีเป้าหมายจำนวนทั้งสิ้น 556,674 คน



ยังคงต้องการจำนวน  
อพม. เพิ่มขึ้น  
เพื่อเป็นกลไกเชิงพื้นที่



5,916 แห่ง  
คือ องค์กร  
สวัสดิการชุมชน



6,112 แห่ง  
คือ องค์กร  
สาธารณประโยชน์

#### ความสำคัญของ อพม.

เป็นประชาชนที่มีจิตอาสาหรืออาสาสมัครที่มีอยู่ในพื้นที่ซึ่งเป็นผู้ที่รู้และเข้าใจปัญหาสังคมในพื้นที่เป็นอย่างดี



เข้าไป ฝ้าระวัง  
สำรวจกลุ่มเป้าหมาย  
และคัดกรองปัญหา



ให้ความช่วยเหลือ  
ในเบื้องต้น



ส่งต่อหน่วยงาน  
ที่เกี่ยวข้อง

### ข้อเสนอแนะเชิงนโยบาย

#### สำหรับการดูแลและคุ้มครองสวัสดิภาพกลุ่มคนไร้ที่พึ่งและคนไร้บ้าน



**การทบทวนระบบและช่องทางการขอความช่วยเหลือ**  
การรับความช่วยเหลือจากหน่วยงานภาครัฐมีขั้นตอนการลงทะเบียนอย่างมีระบบซึ่งจะต้องมีการส่งเสริมให้คนไร้บ้านคนไร้ที่พึ่งเข้าถึงช่องทางการขอความช่วยเหลือ และลดอุปสรรคที่เป็นข้อจำกัด เช่น เจอขั้นตอนการใช้บริการ และเทคโนโลยี



**การส่งเสริมการมีงานทำและการเข้าถึงอาชีพของคนไร้ที่พึ่งเพื่อการพัฒนาคุณภาพชีวิต**  
จำเป็นจะต้องสนับสนุนการมีงานทำควบคู่ไปกับการผลักดันให้เกิดความร่วมมือกับหน่วยงานภาครัฐและเอกชน เชื่อมโยงคนไร้บ้าน คนไร้ที่พึ่ง ให้เข้าถึงการจ้างงาน อย่างเหมาะสม เพื่อให้มีรายได้สม่ำเสมอ และยืนยันคุณภาพชีวิตที่ดี



**การสนับสนุนที่อยู่อาศัยในรูปแบบที่สอดคล้องกับความต้องการ**

แม้ว่าจะมีการสนับสนุนที่อยู่อาศัยสำหรับคนไร้บ้านและไร้ที่พึ่งอยู่แล้วแต่อาจจะต้องกลับมาทบทวนรูปแบบการจัดบริการที่สอดคล้องกับความต้องการโดยเฉพาะการคำนึงถึงวิถีชีวิตและวัฒนธรรม

**รายงานสถานการณ์ทางสังคม  
ประจำปี 2567 (ฉบับสมบูรณ์)**



**SCAN HERE**



**POLICY BRIEF**  
**สถานการณ์และแนวโน้มสถานการณ์ทางสังคม  
ประจำปี 2566**